

Doggybag/avslutande vägkost om Anhörigstöd 29-30 mars 2007

Demensföreningens vårmöte för allmänheten, hölls den 29 mars vid HandiCampen. Mötet samlade ett tjugotal intresserade, som fick veta mera om Gävle kommuns unika smörgåsbord av stöd till sådana anhöriga, som vårdar eller har stor omsorg om en vuxen person. Verksamhetschef Kerstin Weivert och hennes medarbetare från Gävle betonade, att **de professionella måste se med anhörigas ögon**, och lyssna till anhörigas egna upplevelser av sin situation, hur de egentligen har det och vilket stöd de behöver enligt dem själva.

Informationsdagen för de professionella, den 30 mars vid Ålands Centralsjukhus, hade samma tema, då även lokala perspektiv på anhörigstöd lyftes fram, i samarbete mellan Demensföreningen på Åland, Ålands handikappförbund och Ålands hälso- och sjukvård. Denna dag fångade upp, att **stödet till de anhöriga är ett samhällsansvar**, som bör omfatta alla grupper av anhöriga. Genom att samarbeta, kan de professionella hitta möjligheter att komplettera varandra och att erbjuda de anhöriga personliga och flexibla lösningar, just då när deras behov av stöd är som störst. Av femtiotalet deltagare som denna dag var på plats, besvarade trettiofem utvärderingen, och ansåg att dagens tema om anhörigstöd var motiverat. Demensföreningen och Ålands handikappförbund hoppas därmed på, att tillsammans med andra berörda lokala organisationer, under året kunna duka upp ett åländskt smörgåsbord, kring vilket vi kan samlas för fortsatta diskussioner om ett utvecklat anhörigstöd på Åland.

Tack till Er alla som medverkade i dessa arrangemang! **Regina Österlund**, demensrådgivare och **Kerstin Sand**, verksamhetsledare.

En sammanställning av utvärderingen från informationsdagen om Anhörigstöd fredagen den 30 mars 2007

Observera att det kan finnas en viss felmarginal beroende på hur man har tolkat skalan 1-5 där 1 = stämmer helt, och 5 = stämmer inte alls. Av 49 deltagare besvarades utvärderingen av 34 personer.

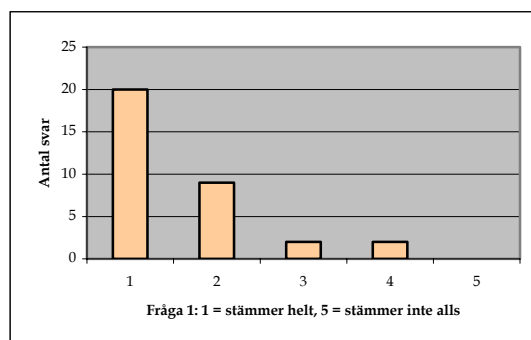
1. Det var mycket motiverat att denna informationsdag blev arrangerad.

Kommentarer:

"Fint att höra hur andra gör det. Fint att anhöriga får stöd, att inte bara den sjuke är i centrum."

"Trevligt att få höra om Gävles modell."

"Intressant!"

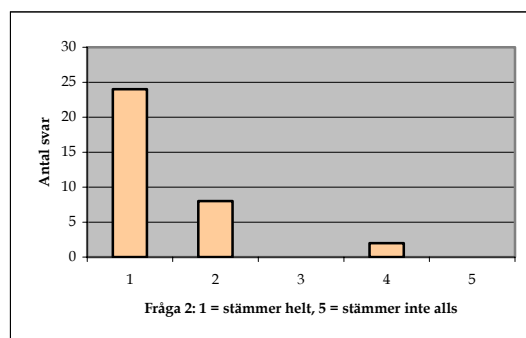


2. Samarbetet mellan Demensföreningen på Åland r.f., Ålands handikappförbund r.f. och Ålands hälso- och sjukvård var ett bra utgångsläge.

Kommentarer:

"Samarbete över gränserna är alltid positivt."

"Jo, men en kommunal representant hade också varit bra."



3. Gävle kommuns modell skulle kunna tillämpas även på Åland.

Kommentarer:

"Kan inte bedöma!"

"Om det finns pengar."

"Det tror jag absolut."

"Borde finnas möjlighet."

"Vet ej, men säkert delar av det."

"Politikerna borde väl diskutera detta också."

"Säkert några saker ur det, kan vi börja arbeta på."

"Till viss del eftersom Åland har mindre folkmängd."

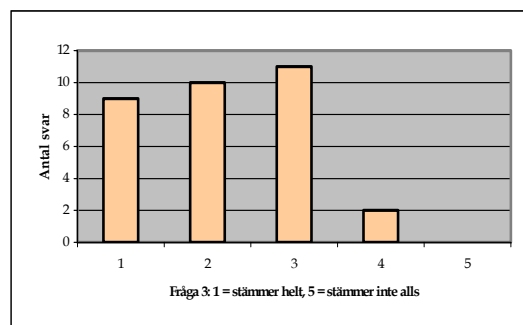
"Idéer och vissa verksamhetsformer helt klart."

"Vi behöver ett utvecklingsråd för att kunna "gå vidare"."

"Men det krävs verkliga eldsjälar, sådana som är engagerade!"

"Bort med revirtänkandet, samarbete och flexibilitet behövs."

"Men en liten detalj; jag gillar inte deras term för avlastning d.v.s. avlösning. Avlösning ger vi i kyrkan d.v.s. syndernas förlåtelse. Dessutom säger ordet avlastning vad det är frågan om."



4. Jag kan tänka mig att på Åland arbeta enligt ett liknande samarbete som presenteras i Gävle kommuns modell.

Kommentarer:

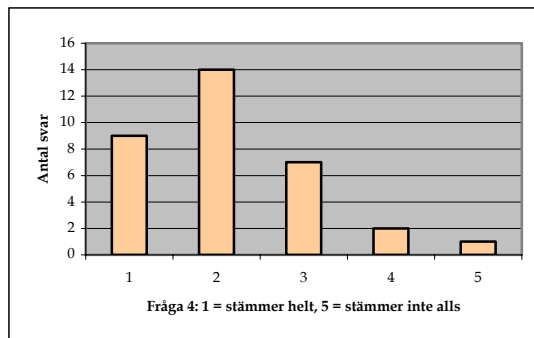
"Behovet finns."

"När det är ett nätverk, då blir det inte några få som får dra en tung börda, om alla gör lite."

"Kan inte bedöma!"

"Man borde väl definiera vars och ens uppdrag och utgående från det diskutera samarbetet."

"Idéer och vissa verksamhetsformer helt klart."



5 a) Informationen om denna dag (utskick, e-post m.m.) var tillräcklig.

Kommentarer:

"Kunde varit lite tydligare att det var ALL form av anhörigstöd för all slags patientgrupper."

b) Lokal/utrustning för denna informationsdag var ändamålsenlig.

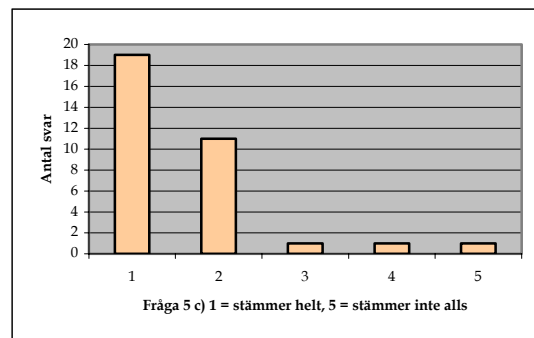
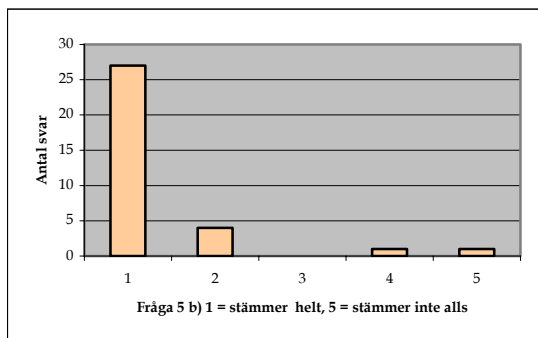
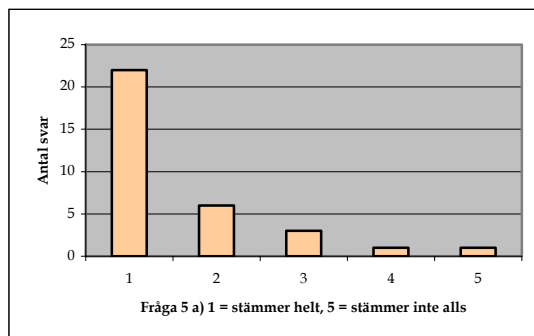
Kommentarer:

"Eventuellt kunder mikrofoner använts. Akustiken var inte den bästa."

c) Informationsdagens innehåll och genomförande var till min belåtenhet.

Kommentarer:

Använda headset, hörs ganska dåligt. Vissas röst försvinner!



6. Förslag/önskemål på uppföljning av denna informationsdag.

Kommentarer:

"Kurser." "Mera sådant." "Fint att börja talet med ett "fallexempel", så olika tankar blev färskare för stunden av igenkännande. Fint att vi alla som vill får hemskickat material."

"Info ut i kommunerna om vad som finns/inte bara till socialkanslierna och hemtjänstledarna - ut till oss som jobbar på fält. Infor skulle behövas på alla serviceboenden, äldreboenden och handikappboenden osv. Oftast vi som träffar anhöriga osv."

"Liknande, tillfällig verksamhet på Lemböte lägergård låter intressant. Skulle kunna tänka mig vara med/bidra med någon arbetsdag för att förverkliga det, som anställd inom ÅHS som jag är nu, eller delvis ideellt."

"Samarbetsmöte mellan ÅHS och den tredje sektorn. Att se varann som en resurs och inte konkurrenter." "Solveig Carlssons info var bra, mycket informerande."

"Hoppas att en "kommitté" tillsätts för att utreda möjligheter på Åland - en Villa Milbo hos oss. Det finns säkert "färdiga" lokaler redan. Kurs "leva med demens" - hoppas kallelse når även anhöriga till demenssjuka på institution." "Fundera vidare på en Åländsk modell."

Tack för din medverkan!

